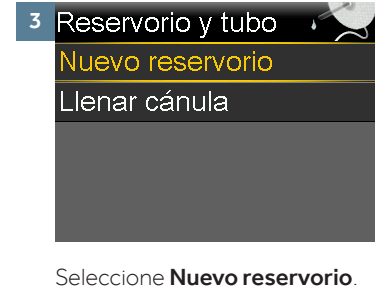
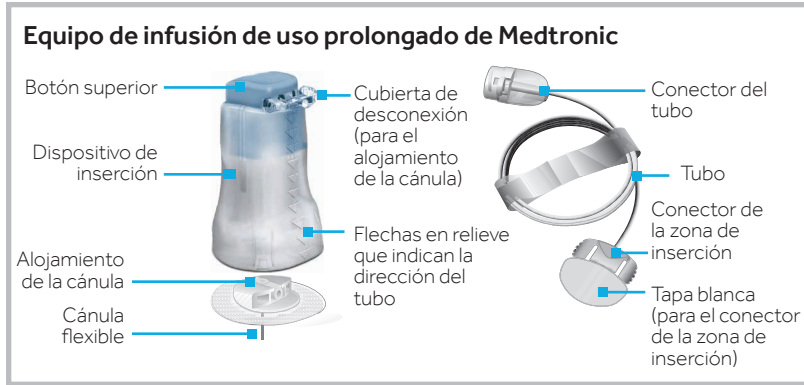


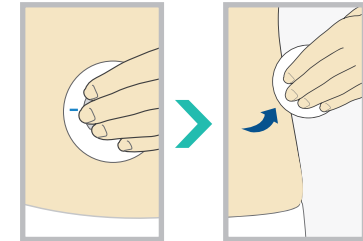
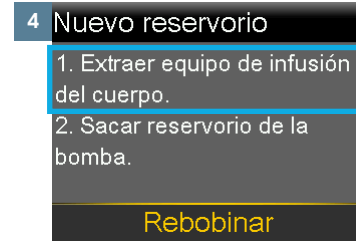
## CAMBIO DEL RESERVORIO Y DEL EQUIPO DE INFUSIÓN

### EMPEZAR AQUÍ

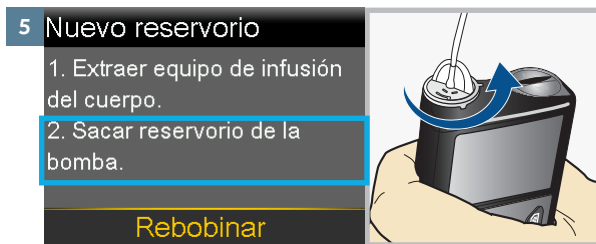


**NOTA:** El equipo de infusión Extended de Medtronic puede utilizarse durante un máximo de siete días. El reservorio se puede utilizar durante tres días o siete días como máximo, en función de las instrucciones de uso. Consulte el etiquetado específico del reservorio. Para evitar el desperdicio de insulina, llene el reservorio con insulina suficiente para que dure hasta el siguiente cambio de equipo de infusión, o de acuerdo con el etiquetado de la insulina, lo que sea más corto.

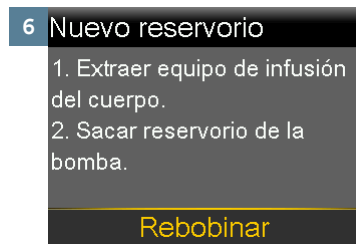
Cuando cambie el equipo de infusión, cambie todos los componentes (el alojamiento de la cánula, el tubo y el reservorio).



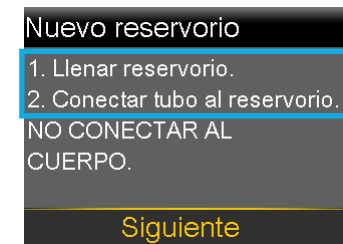
Retire el equipo de infusión que ha estado usando aflojando el adhesivo y tirando de él para despegarlo del cuerpo.



Extraiga el reservorio usado de la bomba.



Con el equipo de infusión extraído del cuerpo y el reservorio retirado de la bomba, seleccione **Rebobinar**.

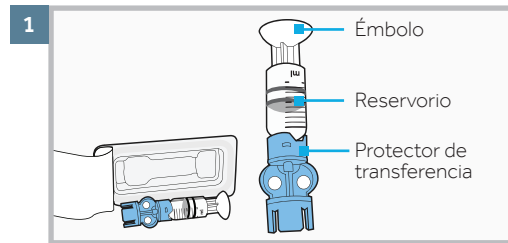


Continúe en el apartado "Llenar el reservorio" de la página siguiente.

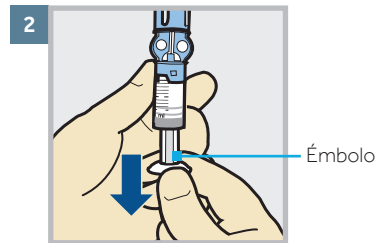
## CAMBIO DEL RESERVORIO Y DEL EQUIPO DE INFUSIÓN

### LLENAR EL RESERVORIO

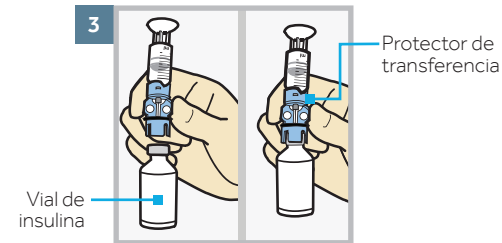
Ahora llenará el reservorio con insulina.



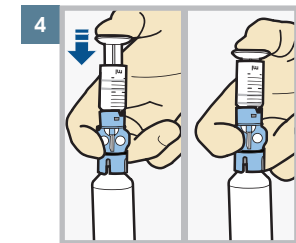
Extraiga el reservorio del paquete. Asegúrese de que el vial de insulina está a temperatura ambiente para reducir el riesgo de burbujas de aire.



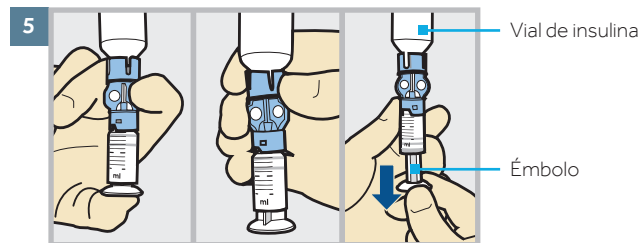
Tire del émbolo hacia abajo hasta la cantidad que tenga previsto llenar de insulina.



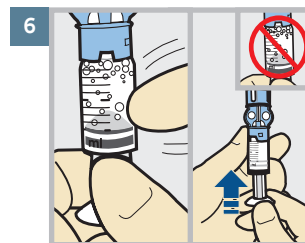
Limpié el vial con alcohol. Coloque el vial sobre la mesa. Presione firmemente el protector de transferencia azul sobre el vial.



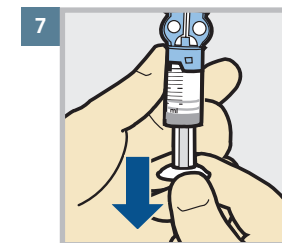
Presione y mantenga presionado el émbolo.



Con el pulgar todavía sobre el émbolo, invierta el reservorio de manera que el vial quede arriba. Suelte el pulgar y jale el émbolo hacia abajo para llenar el reservorio con insulina.



Golpee suavemente el reservorio para hacer que suban las burbujas de aire a la parte superior del reservorio. Empuje el émbolo hacia arriba para que el aire se desplace al vial.

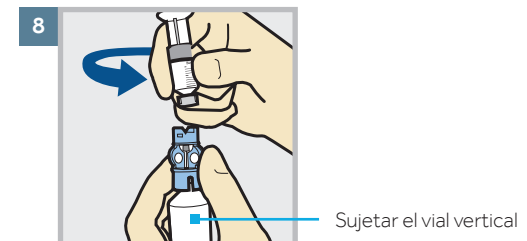


Tire del émbolo de nuevo hacia abajo hasta la cantidad de insulina necesaria.



**ADVERTENCIA** No use el reservorio ni el equipo de infusión si algún líquido entra en el extremo superior del reservorio o en el interior del conector del tubo. Los líquidos pueden bloquear temporalmente los orificios de ventilación. Esto puede provocar la infusión de una cantidad de insulina insuficiente o excesiva, causando una posible hipoglucemia o hiperglucemia. Si algún líquido entra en el extremo superior del reservorio o en el interior del conector del tubo, empiece de cero con un reservorio y un equipo de infusión nuevos.

**Consulte a su equipo médico para obtener ayuda sobre cómo tratar la glucosa en sangre baja como parte del tratamiento con insulina.**



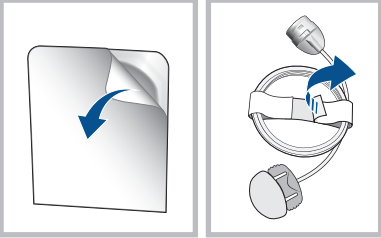
Para evitar que entre insulina en el extremo superior del reservorio, invierta el vial de forma que quede en posición vertical. Sujete el protector de transferencia y gire el reservorio hacia la izquierda y extráigalo del protector de transferencia.

## CAMBIO DEL RESERVORIO Y DEL EQUIPO DE INFUSIÓN

### CONECTAR EL RESERVORIO AL TUBO DEL EQUIPO DE INFUSIÓN

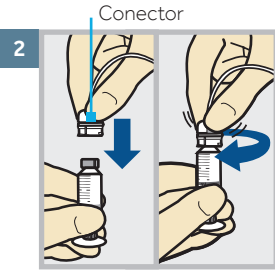
Ahora acoplará el conector del tubo al reservorio lleno.

**1**



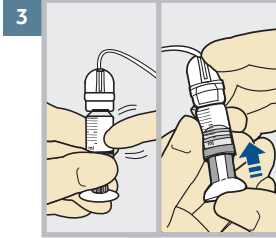
Extraiga el equipo de infusión del envase. Retire el papel que mantiene unido el tubo y desenróllelo.

**2**



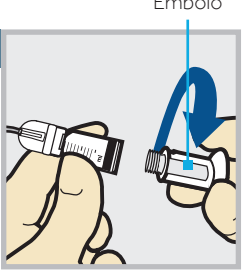
Presione suavemente el conector del tubo en el reservorio. Gírelo hacia la derecha hasta que se bloquee. Oirá un clic.

**3**



Si ve burbujas de aire, golpee suavemente el reservorio para que se desplacen hacia arriba. Presione el émbolo un poco para desplazarlas al interior del tubo.



**4**



Gire el émbolo hacia la izquierda para aflojarlo y extráigalo.

**Es posible que la luz de fondo se haya apagado.**  
Pulse cualquier botón para encender de nuevo la pantalla.



Pulse  para abrir el menú. Si la bomba está bloqueada, deberá desbloquearla después de pulsar .

Seleccione **Colocar reservorio** en el menú.

Seleccione **Siguiete**.

### COLOCAR EL RESERVORIO EN LA BOMBA

A continuación, colocará el reservorio lleno en el compartimento del reservorio de la bomba.

**1** Nuevo reservorio

3. Colocar reservorio en la bomba y bloquear.  
**NO CONECTAR AL CUERPO.**

**Siguiete**



Coloque el reservorio en la bomba.

**2**



Gire el reservorio hacia la derecha hasta que note que se bloquea en su lugar.

**3** Nuevo reservorio

3. Colocar reservorio en la bomba y bloquear.  
**NO CONECTAR AL CUERPO.**

**Siguiete**

Seleccione **Siguiete**.

 **NOTA:** Nunca llene el tubo mientras esté conectado a su cuerpo.

## CAMBIO DEL RESERVORIO Y DEL EQUIPO DE INFUSIÓN

### COLOCAR EL RESERVORIO Y LLENAR EL TUBO

Siga estos pasos para colocar el reservorio y llenar el tubo.

**1 Colocar reservorio**

Pulsar Colocar y mantener pulsado hasta completar. NO CONECTAR AL CUERPO.



**Colocar**    **Siguiente**

Seleccione **Colocar** y siga pulsando **O**.

**2 Colocar reservorio**

Completo

NO CONECTAR AL CUERPO.



**Colocar**    **Siguiente**

Cuando vea esta pantalla, seleccione **Siguiente**.

**3 Llenar tubo**

NO CONECTAR AL CUERPO. Mantener pulsado Llenar hasta ver gotas. Seleccionar Siguiente.

0.0 U




**Llenar**    **Siguiente**

Gotas en el extremo del tubo

Retire la tapa blanca del conector de la zona de inserción. Para ello, presione los laterales del conector de la zona de inserción y, a continuación, retire la tapa blanca.

Seleccione **Llenar** y siga pulsando **O** hasta que vea gotas en el extremo del tubo; a continuación, suéltelo.

**4 Llenar tubo**

NO CONECTAR AL CUERPO. Mantener pulsado Llenar hasta ver gotas. Seleccionar Siguiente.

11.3 U

**Llenar**    **Siguiente**

Cuando vea gotas, pulse **>** y seleccione **Siguiente**.

### INSERTAR EL EQUIPO DE INFUSIÓN

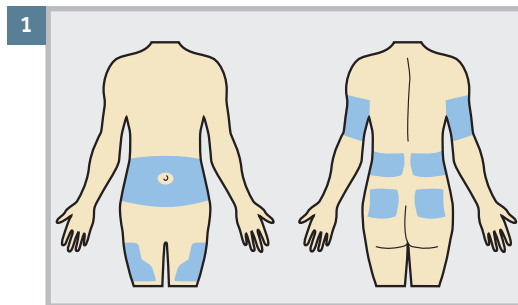
A continuación, siga los pasos para insertar el equipo de infusión en el cuerpo.

**¿Llenar cánula?**

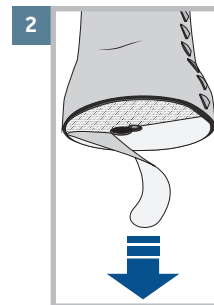
1. Conectar equipo de infusión al cuerpo.

2. Seleccionar Llenar para llenar la cánula o Finalizado si no procede.

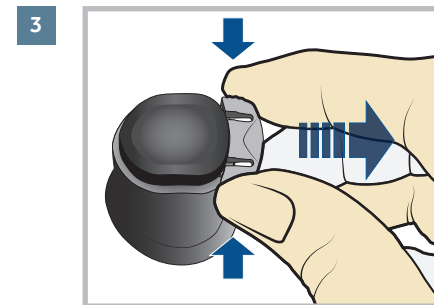
**Llenar**    **Finalizado**



Elija un lugar de inserción de entre las áreas sombreadas aquí mostradas. Limpie la zona con alcohol u otro antiséptico.



Retire el papel protector del adhesivo. Tenga cuidado de no tocar el adhesivo.

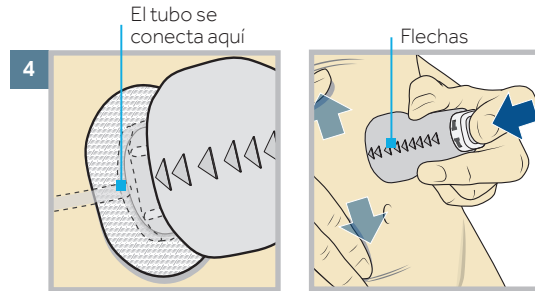


Retire la cubierta de desconexión (el pequeño tapón situado debajo del botón). Para ello, presione suavemente los laterales de la cubierta de desconexión y, a continuación, tire de ella para separarla del dispositivo de inserción.

Guarde la cubierta de desconexión para acoplarla en el alojamiento de la cánula siempre que desconecte el tubo.

## CAMBIO DEL RESERVORIO Y DEL EQUIPO DE INFUSIÓN

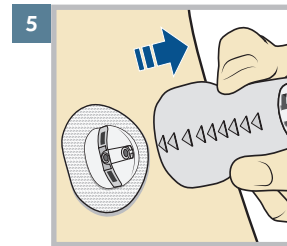
### INSERTAR EL EQUIPO DE INFUSIÓN (CONTINUACIÓN)



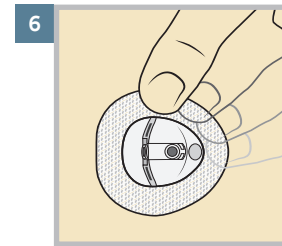
Las flechas en relieve del dispositivo de inserción indican la dirección del tubo cuando está conectado.

Estire la piel hasta que esté lisa. Coloque el dispositivo de inserción sobre la piel en el lugar deseado.

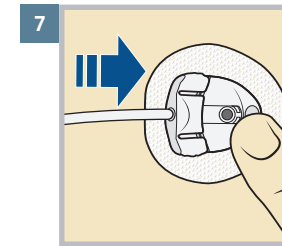
A continuación, presione el botón superior totalmente hacia abajo para insertar el equipo de infusión.



Retire suavemente y con cuidado el dispositivo de inserción tirando de él recto para sacarlo del cuerpo.



Presione el adhesivo contra la piel con el dedo. Sustituya el equipo de infusión si el adhesivo no se adhiere a la piel.



Sujete suavemente el alojamiento de la cánula con el dedo para estabilizarlo. A continuación, presione el conector de la zona de inserción recto para introducirlo en el alojamiento de la cánula hasta que oiga un clic.

Deseche el dispositivo de inserción en un recipiente para objetos cortantes apropiado conforme a las leyes locales.

### LLENAR LA CÁNULA

Ahora llenará la cánula, el pequeño tubo que tiene bajo la piel, con insulina.

**1 ¿Llenar cánula?**

1. Conectar equipo de infusión al cuerpo.
2. Seleccionar Llenar para llenar la cánula o Finalizado si no procede.

**Llenar** Finalizado

Seleccione **Llenar**.

**2 Llenar cánula**

1. Comprobar unid. llenado.
2. Seleccionar Llenar ahora si está listo. Atrás para cancelar.

**Unid. llenado** --- U

Llenar ahora

Seleccione **Unid. llenado** e introduzca 0,600 unidades de insulina. A continuación, pulse **O**.

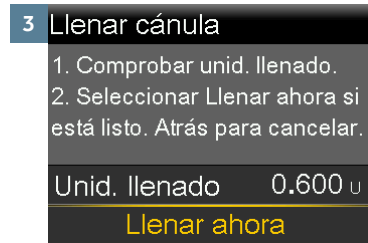


**NOTA:** Su bomba recordará el último valor **Unid. llenado** que usted haya usado. Revise siempre que el valor Unid. llenado es correcto.

- Si es correcto, pulse **✓** hasta **Llenar ahora** y pulse **O**.
- Si no es correcto, pulse **O**. Cambie el valor a la cantidad correcta y presione **O**. Seleccione **Llenar ahora**.

## CAMBIO DEL RESERVORIO Y DEL EQUIPO DE INFUSIÓN

### LLENAR LA CÁNULA (CONTINUACIÓN)



Seleccione **Llenar ahora**.



La pantalla de inicio muestra la insulina a medida que llena la cánula.

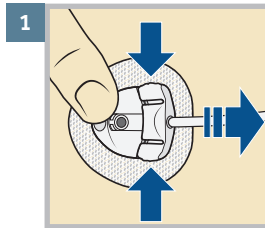


**NOTA:** Solo seleccione **Detener llenado** si necesita detenerlo, por ejemplo, si advierte que la cantidad **Total** es incorrecta. Esto debería suceder raras veces si ha verificado el valor **Unid. llenado** en la pantalla anterior.

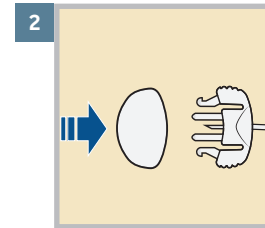
### El cambio del equipo de infusión ha finalizado.

Recuerde comprobar la glucosa en sangre entre 1 y 3 horas después de cambiar el equipo de infusión.

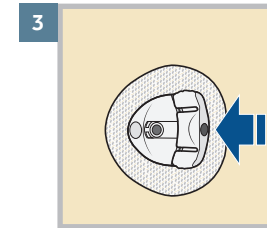
### DESCONEXIÓN DEL EQUIPO DE INFUSIÓN DEL CUERPO



Para desconectarlo, sujete suavemente el alojamiento de la cánula con el dedo para estabilizarlo. A continuación, presione los laterales del conector de la zona de inserción y tire de él para extraerlo del alojamiento de la cánula.

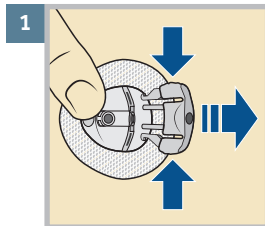


Coloque la tapa blanca en el conector de la zona de inserción.

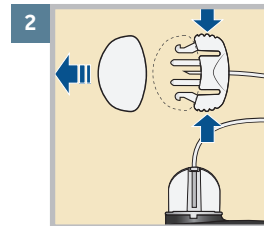


Coloque la cubierta de desconexión sobre el alojamiento de la cánula. A continuación, presione la cubierta para introducirla en el alojamiento de la cánula hasta que oiga un clic.

### RECONEXIÓN DEL EQUIPO DE INFUSIÓN AL CUERPO

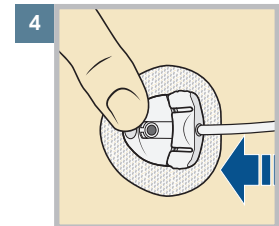


Utilice un dedo para sujetar suavemente el alojamiento de la cánula y estabilizarlo. A continuación, presione los laterales de la cubierta de desconexión y tire de ella para extraerla del alojamiento de la cánula.



Retire la tapa blanca del conector de la zona de inserción. Para ello, presione los laterales del conector de la zona de inserción y, a continuación, tire de la tapa blanca para sacarla.

3 Asegúrese de que no hay aire en el tubo. Si hay aire en el tubo, llene el tubo con insulina siguiendo las indicaciones que se han ofrecido anteriormente en este documento.



Utilice un dedo para sujetar suavemente el alojamiento de la cánula y estabilizarlo. Presione el conector de la zona de inserción para introducirlo en el alojamiento de la cánula hasta que oiga un clic.